



Red de Apoyo
por la Justicia y la Paz

Perspectiva de Género en el Trabajo Comunitario

Derechos
Humanos
para
Comunidades



Curso de Formación en Derechos Humanos para Comunidades

Tercera Edición, Caracas Marzo 2012

ISBN 980-6638-12-3

Depósito Legal If9122006300746

Producción

Red de Apoyo por la Justicia y la Paz

Coordinación de edición

Katty Salerno

Diseño y diagramación

Helena Maso

Ilustraciones

Mariana Sellanes

Impresión

Editorial Ignaka, C.A.

Red de Apoyo por la Justicia y la Paz

Parque Central, Edificio Caroata, Nivel Oficina 2, Ofic. 220

Caracas D.C., República Bolivariana de Venezuela

Apartado Postal 17.476, Parque Central, Caracas, 1015-A

Telefax: (58-212) 574.1949 / 574.8005

Correo electrónico: secretaria@redapoyo.org.ve

www.redapoyo.org.ve

 @redapoyo

 Red de Apoyo por la Justicia y la Paz

La Red de Apoyo por la Justicia y la Paz es una organización no gubernamental, sin fines de lucro, dedicada a la defensa y promoción de los Derechos Humanos.

Este material puede ser reproducido y distribuido gratuitamente citando la fuente original.

Esta publicación es posible gracias al apoyo solidario de UNICEF

 unicef



Perspectiva de género

Perspectiva de Género en el Trabajo Comunitario



Objetivos

1. Evidenciar la discriminación por género en la sociedad venezolana.
2. Asumir la perspectiva de género en el trabajo comunitario.

Contenidos

1. Género y sexo.
2. Categorías de análisis para comprender la discriminación por género.
3. Manifestaciones culturales de la discriminación por género.
4. Violencia intrafamiliar.
5. Estrategias para superar la discriminación por género.

Actividades

1. Revisando **nuestra cotidianidad**

A través del análisis de nuestro discurso, evidenciaremos situaciones de discriminación.

2. Somos o **nos hacemos**

Trataremos de identificar algunas características que nos definen como hombres y mujeres.
(Papel de trabajo N° 1)

3. Nuevo lenguaje para **una nueva mirada**

Para iluminar lo hasta ahora construido, definiremos y diferenciaremos género y sexo y nos acercaremos a las nociones de androcentrismo, sexismo, machismo y patriarcado.
(Papeles de trabajo N° 2 y 3)

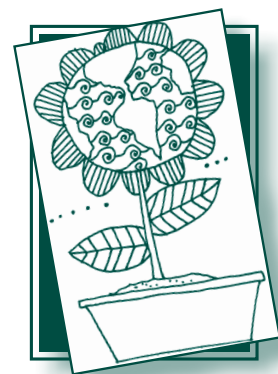
4. El genero **y yo**

A nivel personal, identificaremos y escribiremos alguna ocasión en que la discriminación por género ha entrado en nuestra vida personal y comunitaria. Luego las compartiremos en grupo ampliando el análisis.
(Papel de trabajo N° 4)

5. Fono - **foro**

A partir de una canción, identificaremos la problemática del maltrato intrafamiliar y evaluaremos posibles respuestas.
(Papel de trabajo N° 5)

Papel de **trabajo N° 1**

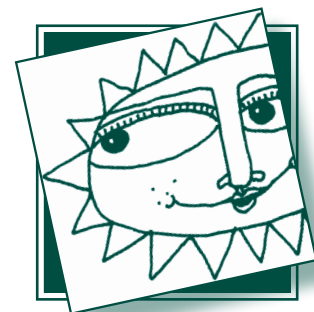


Actitudes frente a las relaciones de género

Cada una de las siguientes afirmaciones se refiere a una creencia común para algunas personas. Tu tarea consiste en marcar, frente a cada una de ellas, si estás Totalmente de Acuerdo (TA), Relativamente de Acuerdo (RA), Relativamente en Desacuerdo (RD) o Totalmente en Desacuerdo (TD). No hay respuestas buenas ni malas y, además, no se tendrán en cuenta las respuestas individuales, sino las tendencias del grupo.

1. Los bebés necesitan más la cercanía de la madre que la del padre.	
2. Los hombres son más racionales que las mujeres, y las mujeres más afectivas que los hombres.	
3. El hombre tiene mayores necesidades sexuales que la mujer.	
4. La mayor responsabilidad económica del hogar, debe recaer en el hombre.	
5. La mayor responsabilidad para evitar los embarazos, debe recaer en la mujer.	
6. Una mujer puede realizarse plenamente sin tener hijos.	
7. El hombre debe ser el jefe del hogar.	
8. Existen unos trabajos y actividades más apropiados para mujeres y otros más apropiados para hombres.	
9. Las mujeres son más pacíficas que los hombres.	
10. Las mujeres faltan más que los hombres a los trabajos, debido a enfermedades y malestares propios de ellas.	
11. Las mujeres son más confiables que los hombres para manejar los dineros de la comunidad.	

Papel de **trabajo N° 1**



12. Los hombres son más capaces y tienen mayor credibilidad que las mujeres, en los momentos de negociación.	
13. Los hombres son mejores que las mujeres desempeñando funciones que impliquen responsabilidad y toma de decisiones.	
14. Las mujeres son más honradas que los hombres.	
15. Las mujeres son más eficientes que los hombres en tareas comunitarias.	
16. Las mujeres con hijos pequeños no deben participar en actividades de la comunidad, fuera del hogar.	
17. Los hombres representan mejor que las mujeres los intereses de toda la comunidad.	
18. Los hombres ocupan la mayoría de los puestos de dirección, porque tienen más experiencia en los asuntos públicos.	
19. Las mujeres no resisten adecuadamente las presiones de la vida política.	
20. Las mujeres son más apropiadas que los hombres para labores de relaciones públicas.	

Papel de **trabajo N° 2**

Evaluemos una serie de situaciones según su identificación con el género o con el sexo:

Ponte de pie si consideras que la afirmación que se expresa a continuación se basa en el género y siéntate si consideras que se basa en el sexo:



1. Los hombres tienen más facilidad para tomar decisiones difíciles.
2. Las mujeres son más propensas a la manipulación.
3. Las mujeres son más hábiles con las manos.
4. Los hombres son mejores para las matemáticas.
5. Las mujeres pueden parir, los hombres no.
6. Las mujeres son dulces, los hombres son fuertes.
7. De acuerdo a las Naciones Unidas, las mujeres son la mitad de la población mundial, trabajan las dos terceras partes de las horas trabajadas en el mundo, reciben 10% del salario mundial y son dueñas del 1% de las propiedades.
8. Las mujeres pueden dar de mamar, los hombres pueden dar biberón para dar de beber a sus bebés.
9. Las mujeres tienen un instinto maternal.
10. A las mujeres les está prohibido el trabajo peligroso e insalubre. Los hombres hacen estos trabajos bajo su propio riesgo.

Papel de **trabajo N° 3**

La discriminación por género la vivimos a diario en:

Las religiones:

La escuela:

La familia:

Las leyes:

Las normas de conducta:

Las canciones:

Los chistes:

Otras:



Papel de **trabajo N° 4**

Identifica algunas situaciones de discriminación por género en la práctica comunitaria y en tu organización



1.

2.

3.

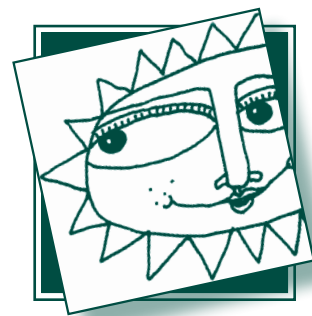
4.

5.

6.

Papel de **trabajo N° 5**

Un extraño en mi bañera



I

Con la boca casi seca,
qué peligro estar tan cerca
y mis ojos siempre alerta,
nunca sabes lo que piensan.
Sus miradas elocuentes
le descubren, le delatan
y mis manos temblorosas
van buscando cualquier cosa

Hay un extraño aquí en mi casa
no es el mismo que yo amé
es otro loco que anda suelto
y ya me veo mañana
en primera plana.
Hay un extraño en mi bañera
con alcohol entre sus venas
y no me atrevo ni a toser
que el último morado
aún sigue marcado.

II

Y la verdad no te conozco
nunca sé por donde vienes;
al principio era distinto
no había más que vino tinto.
Cuando fue pasando el tiempo
por pasar, pasa de todo,
y es mejor no estar tan cerca,
por si acaso le entra el mono.

Hay un extraño aquí en mi casa
no es el mismo que yo amé
es otro loco que anda suelto
y ya me veo mañana
en primera plana.
Hay un extraño en mi bañera
trae de todo entre sus venas
y no me atrevo ni a toser
que el último morado
aún sigue marcado.

Si no fuera por el miedo
que me metes en el cuerpo
me lo cayo, me lo trago,
que aún te quiero
bueno y sano.

Intérprete: Ana Belén
Disco: Peces de Ciudad

Papel de **trabajo N° 5**

Demos respuesta a las situaciones de maltrato intrafamiliar:

Situaciones de maltrato:



Posibles respuestas:

Algunas nociones **básicas**

Sexo: Se refiere en forma específica a las características biológicas y físicas que definen a una persona como macho o hembra desde su nacimiento.

Género: Es un conjunto de características sociales, culturales y políticas, psicológicas, jurídicas, económicas asignadas a las personas en forma diferenciada de acuerdo al sexo. Es un concepto que enfatiza relaciones sociales y no simplemente atributos biofísicos personales. Se refiere a conductas de identificación sexual asociadas a miembros de una sociedad, y que responden fundamentalmente a un proceso de socialización estereotipado culturalmente. Por ser una categoría construida socialmente, se aprende y por lo tanto se puede cambiar.

Sexismo: Creencia fundamentada en mitos y falsas justificaciones, acerca de la superioridad de lo masculino y de los hombres, a partir de sus condiciones “naturales” (biológicas o mentales), de las que resultan una serie de privilegios no siempre percibidos por ese sexo pretendidamente superior. Dichos privilegios descansan en la subordinación del sexo femenino al masculino, y en diferentes formas visibles e invisibles de ejercicio del poder por parte de los hombres, que se les hace creer a ambos sexos como parte de una situación “natural” e inmodificable, y que afecta en forma diferente a ambos sexos.

Machismo: Lo constituyen aquellos actos físicos, verbales o simbólicos, por medio de los cuales se manifiesta de forma popular el sexismo que existe en la estructura social.

El machista generalmente actúa como tal sin ser capaz de explicar o dar cuenta de la razón interna de sus actos, sino que se limita a poner en práctica aquello que el sexismo de la cultura a la que pertenece por nacionalidad, condición social, de clase, etnia, preferencia sexual, religión, etc. le brinda. Puede decirse que el sexismo es consciente y el machismo es inconsciente.

Androcentrismo: Es una de las formas más generalizadas de sexismo. Consiste en ver el mundo desde lo masculino, tomando al varón de la especie humana como modelo o parámetro de lo humano. Se da cuando

la experiencia masculina es el parámetro de la existencia humana. A veces degenera en misoginia o en ginotipia.

Misoginia: es la desvalorización, desprecio u odio a lo femenino (valores, conductas) y a las mujeres.

Ginotipia: es la imposibilidad de ver, reconocer o valorar lo femenino (valores, conductas) o de aceptar la existencia autónoma de personas del sexo femenino.

Familismo: es hablar de las mujeres, y relacionarlas siempre con la familia (sin hacer lo mismo respecto a los hombres).

Patriarcado: Término que define de distintas maneras tanto a las ideologías (valores, creencias) como a las instituciones (estructuras sociales) que mantienen las **opresión de género** sobre hombres y mujeres. Entre estas instituciones están: la familia, la educación, la religión, las leyes, etc.

Sistema jerárquico de relaciones sociales que -tomando como excusa una diferencia biológica o sexual, y su significado genérico- establece, reproduce y mantiene al hombre como parámetro de la humanidad, otorgándole una serie de privilegios institucionalizando el dominio masculino sobre las mujeres... El fin último del sistema patriarcal es la manutención y perpetuación de la superioridad y el poder masculino sobre las mujeres (ILANUD, 1997).

Perspectiva de Género: Enfoque teórico-práctico que revela o señala la división social jerarquizada (desigual) de los roles según el sexo. Perspectiva que revela categorías para el análisis de la sociedad y la cultura, empleándolas para subrayar una cualidad social de las distinciones basadas en los sexos.

Sirve para desmontar la representación social (o el “sentido común”) que ubica a lo humano en lugares desiguales en la escala de valores culturales y prácticas personales, según su pertenencia a uno u otro sexo. Permite distinguir entre las diferencias sexuales biológicamente fundadas entre hombres y mujeres, de las diferencias determinadas culturalmente sobre la función y lugar desigual de las personas según su sexo.

Por cada mujer hay un hombre...

Por cada mujer que está cansada de actuar con debilidad, aunque se sabe fuerte, hay un hombre que está cansado de parecer fuerte cuando se siente vulnerable.

Por cada mujer que está cansada de actuar como una tonta, hay un hombre que está agobiado por la exigencia constante de saberlo todo.

Por cada mujer que está cansada de ser calificada como una hembra emocional, hay un hombre a quien se le ha negado el derecho de llorar y a ser delicado.

Por cada mujer catalogada como poco femenina cuando compite, hay un hombre para quien la competencia es la única forma de demostrar que es masculino.

Por cada mujer que está cansada de ser un objeto sexual, hay un hombre preocupado por su potencia sexual.

Por cada mujer que se siente atada por los hijos, hay un hombre a quien le ha sido negado el placer de la paternidad.

Por cada mujer que no ha tenido acceso a un trabajo satisfactorio y salario justo, hay un hombre que debe asumir toda la responsabilidad económica de otro ser humano.

Por cada mujer que desconoce los mecanismos de un automóvil, hay un hombre que no aprendió los placeres del arte de cocinar.

Por cada mujer que da un paso hacia su propia liberación, hay un hombre que descubre que el camino a la libertad se ha hecho un poco más fácil.

El camino hacia la igualdad no es un camino fácil, pero sí es posible, y desde luego deseable. Es un camino que hay que recorrer juntos, codo a codo, hombres junto a mujeres, porque los roles nos atan a tod@s y porque esto no es ninguna batalla "unos contra otros"... ninguna guerra entre hombres y mujeres... si acaso, es una pelea común para que podamos elegir cómo queremos ser, más allá de nuestro sexo. Una pelea en la que tod@s tenemos mucho que ganar.

